

人と地域を笑顔でつなぐ

# 社協だより **せんだい**

vol26

令和8年4月1日発行



点字版を発行しています。  
詳しくは本会事務局  
(本紙8ページに記載)  
にお問合せください。



## 主な内容

### 特集

住みよい地域のためにCSWがお手伝い  
～暮らしの中で困ったときに相談できる  
地域の“頼れる相談役”～ …P2

ともに生き、支えあうまち  
～各区・支部から地域の魅力発信!～ …P4

あなたの“ちょっと”が誰かの大きな助けに  
～仙台市ボランティアセンターのご紹介～ …P7

まもりーぶ生活支援員を募集しています ……P8

## 今号の写真

### 世代を超えた支えあい「おとなのスマホ教室」

川前地区社協×大沢市民センター ×TGU情報リテラシー教室のコラボ企画!東北学院大学情報学部の学生有志の皆さんからスマホの活用術を教わりました。

## 社会福祉協議会(社協)とは

「地域福祉の推進」を図ることを目的とした団体です。仙台市社会福祉協議会は「一人ひとりの市民が、その人らしく地域で安心していきいきと暮らせる福祉のまちづくり」を基本理念とし、地区社会福祉協議会や町内会、福祉団体・施設、ボランティア等の協力をいただきながら、行政機関等と連携してさまざまな福祉事業を進めています。



この「社協だより せんだい」は、社協会費および赤い羽根共同募金により発行しています。



# 特集

## 住みよい地域のために

### C S W (コミュニティソーシャルワーカー) がお手伝い

暮らしの中で困ったときに相談できる地域の「頼れる相談役」

シーエスタブリュー

C S Wとは、コミュニティソーシャルワーカーの略称で、本会の各区・支部事務所に配置されている、地域福祉を支える専門職です。主な活動としては、地域の方からの子育てや介護、健康などさまざまな生活の困りごとに関わり添い、地域住民や関係機関と協力しながら、解決に向けた支援を行っています。さらに、地域の中に同じような困りごとがある人がいるのはいか、また、地域にどのような仕組みがあったら良いかを考える住みよい地域づくりにも取り組んでいます。

- 地域の活動に参加したい
- 福祉のサービスや制度について知りたい
- 高齢でゴミ出しが大変になった
- 近所に心配な人がいるけど、誰に相談すればいい？
- 地域の支えあいの仕組みを作りたい



まずはお気軽にご相談ください！

C S Wのことをもっと知りたい方は、こちら(本会ウェブサイト)をご覧ください！ ▶▶



### PROFILE



太白区事務所

岩切 C S W

《プロフィール》

■ C S W 歴 2年

■ 趣味 愛娘や愛犬と遊ぶ

■ 座右の銘 朗らかに拓く

### C S Wの仕事、のぞいてみました

今回は、太白区事務所です。主に地区社会福祉協議会、町内会等が行う支えあい活動の支援を担当する、C S Wの3日間に密着しました！

### 1日目

#### 「地域の交流の場づくりを

#### お手伝い！」

#### 中田西部地区「集まっぺクラブ」

この日は、C S Wが立上げ当初から関わっている中田西部地区のサロンに参加しました。こちらのサロンでは、子どもから高齢の方まで幅広い世代が集まり、食事やゲームを楽しむことができる地域の大切な多世代交流の場となっています。



C S Wは、仕事の第一歩として、地域の行事・活動(サロン活動やお祭り等)の準備のお手伝いや打合せ、会議等に参加し、地域の方と一緒に活動について考えながら、地域の福祉の困りごとを把握することに努めています。

200目

「地域の困りごとについて話し合う場づくりのお手伝い」

八木山南地区「住民座談会」

この日は、「認知症の方が増えてきた、どのように対応したら良いだろうか」という地域の声をきっかけに開催された、八木山南地区の住民座談会に参加してきました。専門家の講話に加え、認知症になっても安心して暮らせるまちづくりのため、見守りや声掛けの方法について意見交換をしました。



日頃の挨拶や声かけの大切さを再確認！

CSWはこの会の企画や進め方についての相談に乗ったり、講師のコーディネートなどをさせてもらいました。地域の皆さんの想いを受け止めながら、情報提供や企画、段取りの助言などのお手伝いをしています。

300目

「地域で活躍する人材育成のお手伝い」

西多賀地区「ボランティア講座」

この日は、西多賀地区で地域活動を展開する団体の連携会議への参加です。

話し合いの中で、活動者のスキルアップを目的に毎年開催している、ボランティア講座の内容についての相談を受けました。CSWは「今年は活動者の入れ替わりも多かったため、基本に立ち返り『ボランティアの魅力は何か』を学ぶ機会にしてみたいかがでしょうか？」と提案させていただきました。

岩切さんは、いつも相談に乗ってくれて、頼りにしています！  
西多賀地区の「大切な仲間」です！



西多賀地区社協 伊藤会長

岩切CSWにインタビュー

インタビュー

日頃から意識していること、こうなれば良いと思っていることは何ですか？



住み慣れた場所で安心して暮らし続けられる地域を、皆さんと一緒に作っていただける存在でありたいです。  
地域の皆さんの“声”と“力”を大切にしながら、地域づくりを進めていきます。



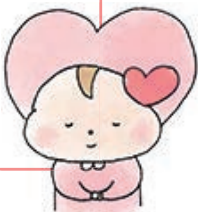
【問合せ先】

地域福祉課 地域福祉係  
TEL.. 22312026



CSWの仕事については、動画でもご覧いただけます。  
“せんだい社協チャンネル (YouTube)”をチェック！

私たちCSWは、暮らしの中で困ったときに相談できる、地域の“頼れる相談役”になりたいと考えています。個別の世帯の困りごとは地域の困りごとにもなりえます。地域の皆さんが地域の困りごとを自分のこととして思ってもらえるように、これからも“支えあい”の雰囲気あふれる地域づくりのお手伝いをさせていただきます！





# ともに生き、支えあうまち

～ 各区・支部から地域の魅力発信！～

本会では、「第5次地域福祉活動計画(せんだいaiプラン)」を策定し、地域福祉活動の充実を図っています。計画の理念である「ともに生き、支えあうまち」を目指して、各地域で取り組まれている活動の様子を紹介します。

## 宮城野区

### 東仙台地区社会福祉協議会

#### 東仙台よろこびの会

設立40周年を  
迎えて！

東仙台よろこびの会は、昭和60年から住民ボランティアの先駆けとして活動を始め、令和7年3月で設立40周年を迎えました。

現在は、57名のボランティアが所属しており、町内会とともに編成された5つの班体制のもと活動を行っています。日々の見守りや、季節の行事に合わせた訪問活動のほか、広報紙の発行、年賀状の送付なども行っています。

年に1〜2回実施している配食活動では、75歳以上の一人暮らし高齢者の方に、季節の折り紙を添えてお弁当をお届けしており、大変喜ばれています。  
コロナ禍以降、手作りのお弁当をお届けすることが難しく、



▲ 手作りのお弁当を調理♪

形を変えて実施せざるを得ない時期もありましたが、今年も温かいお弁当の配食を継続したいとのことでした。

ボランティアの皆さんは、「活動を通じて、地域の方から『ありがとう』と喜んでもらえることが何よりの原動力。日頃のふれあいや訪問などを通じて、誰かとながつている気持ちを持ってもらえたら」と話します。

紺野稜子代表は、「40年続けてこられたのは、人と人とのつながりがあったこと」と、これまでの歩みについて振り返ります。  
今後、よろこびや温もりを地域に届けられるよう、活動を継続していきたいとのことでした。



▲ 心を込めて、お弁当に添える折り紙を作成しています

### 宮城野区事務所発！

#### 多世代の協働でつくる「カードゲーム作成プロジェクト」進行中

現在、地域の皆さんがつながりをつくるきっかけとなるカードゲームの作成に取り組んでいます。

このカードゲームは、人生の中で起こる、さまざまなライフイベントやエピソードが書かれたカードを引き、参加者同士が考えや想いを共有し合うことで、会話や交流が生まれることを目的としています。

作成にあたっては、区事務所と、地区社協・地区民児協・大学生からなる企画メンバー、さらに企画に興味を持ってくれた協力メンバーが協働し、世代や立場の異なる顔ぶれで意見を出し合いながら進めています。

これまでに企画会議を4回開催し、カードゲームをより楽しむための工夫や、お題となるライフイベントやエピソードのアイデア



▲ 企画会議の様子  
多世代でわいわいと楽しくアイデアを出し合っています♪

ア出しを進めてきました。  
また、試作品を使ったお話し会も実施し、実際に体験した方々からの意見をもとに、改善点を確認し、完成へと近づいています。



▲ お話し会の様子

このカードゲームでは、遊びながら互いの価値観や多様な考え方に触れられるほか、福祉や生活に役立つ豆知識を学ぶことができます。

今後は、さらにお話し会を重ねてゲームの完成度を高め、地域のサロンや多世代交流の場などで幅広く活用していただけるものにしていきたいと思っています。  
今後の進捗については区事務所のSNS等で発信していきますので、ぜひご覧ください。

\*区事務所のSNSは本紙8ページ記載の二次元コードから！

若林地区社会福祉協議会

地域のあたたかいひとときをシェア！  
ふれあいサロン 茶話会

若林地区社協では、「気軽に集える場所をもっと増やしたい」と、平成11年7月に茶話会を始めました。月1回、若林市民センターで開催しており、高齢者を中心に地域住民が集い、交流を深める大切な居場所として、長年親しまれています。

立上げ当初から、毎月趣向を凝らした出し物を用意し、最近では、オカリナ演奏、腹話術、フラダンス、落語、舞踊など、さまざまなジャンルの催しを楽しんでいます。



▲「るるるん♪ハーモニー」の皆さんの合唱にあわせて、童謡メドレーを一緒に歌いました♪



▲若林地区社協のイメージカラーは「みどり」！ジャンパーやエプロンをそろえ、心ひとつに活動しています。



YouTube「せんだい社協チャンネル」で公開！

27年目となった今も、福祉委員の皆さんが和気あいあいと、参加者を出迎えています。長年続けてきたからこそ育まれた信頼関係と、支えあいの気持ち、この茶話会の大きな魅力となっています。

若林区内の活動紹介動画はこちらから！  
大和地区子育てサロンの様子も、3月公開。



若林区事務所発！ 高校生・大学生のボランティア場づくり事業

「ぶらボラ！」

「ぶらボラ！」とは、高校生が、大学生と一緒にボランティア活動に取り組むプログラムです。昨年6月と7月に仙台東高等学校等で開催した「ボランティアアップ講座」では、区内で活躍する大学生等から高校生に団体の活動や体験内容を紹介しました。

参加した高校生からは「初めてボランティアに挑戦するきっかけをつかめた」や「大学生活のことも知れてよかった」と感想が聞かれました。

「みんなのつどい」を開催

昨年12月に、世代を超えて誰もが気軽に集える場づくり「みんなのつどいクリスマス」を開催しました。子どもから高齢者まで地域の人々が集い、交流を深めることを目的としています。

当日は、ぶらボラ！に参加された高校生や協力団体、ボランティア育成講座を受講された方々、区事務所CSWが協働し、企画・運営を行いました。

それぞれが得意分野や経験を生かし、世代を超えたチームワークで、温かみのある催しとなり、ボランティア活動初参加の方も、地域や他のボランティアとつながる貴重な機会となりました。



大学生が、自身の活動での体験や想いを高校生に語ります。

ぶらボラ！協力団体

- ・結農みやぎ
- ・宮城学院女子大学食品栄養学科サークル Food and Smile!
- ・東北学院大学UNISON
- ・東北大学たなぼた

令和8年度も開催予定です。区事務所SNS（本紙8ページに記載）等でお知らせしていきます。



メッセージカードやシュートレン作りに挑戦！  
福笑いや輪投げなど楽しい遊びが盛りだくさん♪



みんなのつどい企画メンバー



# #伊達な地域スナッフ写真



地域活動の魅力写真をお届けします。第26号は“各事務所イチオシ！地域活動”の様子です。

## #青葉区

### 片平地区社協 おおひろかい 大広会福祉班 サロンクリスマス会



年4～5回のサロン活動の締めくくり、恒例のクリスマス会を行いました🎄🌟



手作りビンゴカードを作成！早く揃った方からプレゼントを選びました🎁クリスマスケーキも味わいながら楽しい時間が広がりました🍷



## #宮城支部

### 地域と向き合う17歳



このか 佐々木 楽果さん

「楽しそうなことはどんな形であれ実現させる！」がモットー。自身の暮らす錦ヶ丘地区で、地区社協イベントのお手伝いやニュースポーツ体験会などの自主企画に励んでいます。

2月にはキンボール体験会を自ら企画・運営！大好評でした！



※キンボール…122cm・1kgの大玉を使い、ヒット・レシーブを繰り返す競技です。

## #太白区

### 富沢地区社協 地域サロン

東日本大震災被災者と地域住民の交流を目的にコンサートや交流会を実施しています。

#### ふれあいコンサートin富沢



令和7年は特殊詐欺(7月)と健康体操(11月)の講話にあわせてコンサートが開かれました🎵

#### フラワーアレンジメント



和気あいあいとおしゃべりするなかで、すてきな作品がたくさんできました🌸

## #泉区

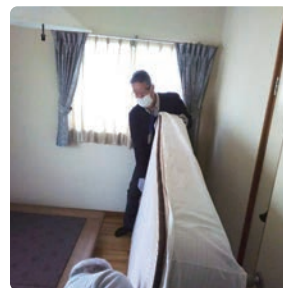
### 寺岡地区社協 日常生活支援

登録ボランティアが75歳以上の高齢者世帯を対象に、力仕事、庭仕事、買い物代行、話し相手、付き添い等の支援をしています。



庭の草取り支援

重い家具の移動などの力仕事支援



ゴミ出し支援

# あなたの「ちよつと」が

## 誰かの大きな助けに

### 仙台市ボランティアセンターのご紹介



#### 仙台市ボランティアセンター

ってどんなところ？

仙台市ボランティアセンター（以下、ボラセン）は、ボランティア活動を「したい！」と「してほしい！」をつなぐお手伝いをしています。

#### ボランティア活動をはじめたい！

どうしたら良い？

- …どんな活動があるのか知りたい
- …自分にあう活動を探したい
- …学校や仕事と両立できる活動を

知りたい

そんな時はボラセンにご相談ください！

ボランティアは初めてという方にもスタッフが丁寧に対応します。また、活動中のけがや事故などの万が一に備えられる「ボランティア保険」のご紹介もしています。



#### どんな活動先があるの？

ボランティア活動にはさまざまな種類があります。地域活動、まちづくり、演芸披露等の団体など、たくさんの方が市内で活動されており、本会ウェブサイト上で紹介しています。

ボランティアの募集情報は、毎月発行の「にこボラ」に掲載しています。



▲ボランティア団体の紹介ページはこちら



▲ボラはらにこちら

また、「地域の資源とニーズと繋ぐマッチングポータルサイト」も開設しています。ボランティア活動や寄附を「したい！」と「してほしい！」を掲載しており、お互いに探し、出会うことができるサイトです。ぜひご利用ください。



▲マッチングポータルサイトはこちら

#### まずは体験から！

#### 大歓迎です！

ボランティア活動に興味はあっても、初めの一步を踏み出せない、という方もいるのではないのでしょうか。ボラセンでは、ボランティア活動を体験できる企画も実施しています。

#### 夏のボランティア体験会

仙台市内に在住もしくは通勤・通学している、ボランティア活動に興味や関心がある中学生以上の方を対象に、活動のきっかけとなる体験会を開催しています。

#### 体験までの流れ

- 1 活動してみたい  
体験先を選ぶ
- 2 参加申込をする  
受付期間 5月7日～6月16日
- 3 体験先決定の  
お知らせが届く
- 4 ボランティア保険に  
加入する
- 5 事前説明会に参加する  
開催日時 7月3～5日
- 6 活動先で体験する  
体験期間 7月25日～8月23日

令和7年度もたくさんの方の社会福祉施設や市民活動団体、地区社会福祉協議会に体験先のご協力をいただきました。



▲夏のボランティア体験会特設サイトはこちら



令和8年度実施の詳細は、「夏のボランティア体験会特設サイト」に更新していきますのでぜひチェックしてみてください！  
ご参加お待ちしております！

ボラセンでは、この他にも出前講座（障害理解・災害ボラセンなど）も行っています。詳しくはお問い合わせいただくか左記二次元コードからご覧ください。



▲ボラセンについてはこちら

#### 【問合せ先】

仙台市ボランティアセンター

TEL 26217294

募集中

日常生活に支援が必要な方々の  
気持ちに寄り添う活動



### 「まもりーぶ生活支援員」

仙台市権利擁護センター(まもりーぶ仙台)のご利用者様を支援するのが「生活支援員」です。

あらかじめ本会職員(専門員)が作成した支援計画に基づいてご利用者様とお会いし、一緒に郵便物を確認したり生活費等をお届けするなどの業務を行います。

いっしょに活動しませんか



本センターでは、生活支援員(非常勤職員、活動費支給あり)を募集しています。詳しくは、お気軽にお問い合わせください。

#### 応募資格

- 以下のすべてを満たす方
- 仙台市内在住の方
- 福祉の事業や仕事について、関心と意欲をお持ちの方
- 平日、週2〜3日程度活動可能な方
- 市内全域で活動が可能で、自家用車を使用できる方
- 所定の研修を受講できる方

#### 相談・問合せ先

仙台市権利擁護センター(まもりーぶ仙台)

TEL 217116610

受付時間 平日9時30分〜16時

こちらから、募集案内をご確認いただけます



## 心温まるご寄附をありがとうございました (令和7年11月1日〜令和8年2月28日 順不同、敬称略)

### 寄附金をいただいた皆様

- いずみいきいき会 会長 高橋 紀武
- 鳳禮匠会
- 王神
- 根白石そばまつり実行委員会
- (株)昭和羽前建設工業
- 仙台地区生コンクリート協同組合 理事長 岡崎 浩二
- 表千家流仙台吉祥会 会長 石田 邦子
- (有)ハーバーコーポレーション 亞呉屋仙台店
- 橋爪商事(株)仙台支店
- (株)小川真功商店 代表取締役 小川 正勝

- (公社)日本舞踊協会宮城県支部 支部長 藤間 寿和枝
- 日本設備工業(株)東北支店 執行役員支店長 樋口 智範
- 西風ガーデン
- 陽光ビルサービス(株)
- 青柳トラベルサービス
- 今村 茂
- 高橋 知子
- 吉村 裕太
- 西多賀5丁目子ども会
- アルプスアルパイン株式会社・アルプスアルパイン労働委員会
- 匿名(個人6件)

### 物品をいただいた皆様

- 明治安田生命保険相互会社仙台支社 支社長 小針 宏之
- 匿名(個人2件)



スマホからも寄附できます！詳しくはこちらをご覧ください



## 発行 社会福祉法人仙台市社会福祉協議会

**仮移転先住所** (仙台市福祉プラザの休館に伴い、令和6年12月から仮移転先にて業務を行っています。)

〒980-0011 仙台市青葉区上杉1丁目6-10 EARTH BLUE 仙台勾当台7階 TEL:022-223-2010(代表)

### 青葉区事務所

〒980-0802  
青葉区二日町4-3  
仙台市役所二日町分庁舎1階  
TEL:022-265-5260



Facebook ▲

### 宮城支部事務所

〒989-3125  
青葉区下愛子字観音堂27-1  
宮城社会福祉センター内  
TEL:022-392-7868



Instagram ▲



Facebook ▲

### 宮城野区事務所

〒983-0841  
宮城野区原町3-5-20  
メゾン坂下1階  
TEL:022-256-3650



Instagram ▲



Facebook ▲

### 若林区事務所

〒984-0811  
若林区保春院前丁3-1  
若林区中央市民センター別棟1階  
TEL:022-282-7971



Instagram ▲



Facebook ▲

### 太白区事務所

〒982-0012  
太白区長町南3-1-30  
南部発達相談支援センター  
(南部アーチル)1階  
TEL:022-248-8188



Instagram ▲



Facebook ▲

### 泉区事務所

〒981-3131  
泉区七北田字道48-12  
泉社会福祉センター内  
TEL:022-372-1581



Instagram ▲



Facebook ▲